



Schweizer
Paraplegiker
Stiftung

Fondation
suisse pour
paraplégiques

Fondazione
svizzera per
paraplegici

Swiss
Paraplegics
Foundation

COMUNICATO STAMPA

Rapporto annuale 2019: aumentato il numero di membri e ampliate le prestazioni per le persone mielose

Nottwil, 20 maggio 2020 – Nel 2019 la Fondazione svizzera per paraplegici ha ampliato la propria base di membri ed erogato più aiuti diretti a favore di persone para e tetraplegiche. Rimane elevata la richiesta da parte di persone mielose di ricevere prestazioni specializzate. Grazie alla grande solidarietà dei sostenitori e dei donatori, si è riusciti a preservare efficacemente la completa gamma di prestazioni, senza che essa subisca delle limitazioni.

La Fondazione svizzera per paraplegici è una delle opere solidali più importanti della Svizzera e si adopera per il trattamento e la riabilitazione globale di persone para e tetraplegiche. Il suo mandato abbraccia prestazioni mediche altamente specializzate, un inserimento ottimale nell'ambiente familiare, lavorativo e sociale, un'attività di ricerca specifica e un'assistenza a vita.

Solida base di membri

Alla fine del 2019, 1,8 milioni di persone in 1,2 milioni di nuclei domestici risultano affiliate all'Unione dei sostenitori della Fondazione svizzera per paraplegici. Nonostante per la prima volta si sia registrato un leggero calo del numero di affiliazioni annuali acquisite, la popolarità delle affiliazioni permanenti è in crescita (+12 %). Nel frattempo sono quasi 88 700 le persone che hanno optato per un'affiliazione a vita. Complessivamente il numero di membri è aumentato di 4 414 unità rispetto all'anno precedente. Le entrate registrate in quote d'adesione e donazioni ammontano a 87,0 milioni di franchi (esercizio precedente: 87,9).

L'effetto degli aiuti diretti

Circa il 28 % dei proventi da quote d'adesione e donazioni, ovvero 23,8 milioni di franchi (esercizio precedente: 22,1), è fluito direttamente a persone para e tetraplegiche sotto forma di sussidi sostenitori e aiuti finanziari diretti. Per gli aiuti diretti sono stati stanziati 17,4 milioni di franchi per il finanziamento di costi di cura non coperti, contributi per mezzi ausiliari, modifiche di veicoli e lavori di ristrutturazione per l'accessibilità di alloggi e posti di lavoro. La misurazione dell'efficacia indetta dalla Fondazione svizzera per paraplegici ha evidenziato che gli aiuti diretti erogati ottengono l'effetto desiderato. Grazie a questa modalità di sostegno il 71 % delle persone para-tetraplegiche in Svizzera conduce una vita completamente o in gran parte autodeterminata.

Aumentato il numero di pazienti ricoverati presso il CSP

L'anno scorso nel Centro svizzero per paraplegici (CSP) sono stati trattati in regime ospedaliero 1 250 pazienti. Ciò corrisponde ad un aumento del 4 % rispetto all'esercizio precedente, in gran parte riconducibile all'ampliamento dell'unità di Medicina acuta, in cui si è registrato un aumento del 3 %. Tra le persone con lesione midollare ricoverate si è osservato un leggero calo del numero di pazienti con un alto livello di paralisi (54 % rispetto al 61 % nell'esercizio precedente). Il numero di prime riabilitazioni è invece rimasto costante. In aumento anche la quota di para o tetraplegie subentrate a causa di una malattia, che si attesta al 57 % (rispetto al 47 % nell'esercizio precedente). Per quanto riguarda le lesioni midollari dovute a infortunio, le cause più frequenti sono state cadute (52 %), incidenti sportivi (26 %) e incidenti stradali (21 %). Nella struttura ospedaliera comprendente 158 letti di degenza sono state fornite 52 264 giornate di cura. In media per paziente e giorno sono state fornite 5,9 ore di prestazioni infermieristiche, nel reparto di Terapia intensiva addirittura più di 13 ore al giorno.

Evoluzione stabile dei proventi

Una gestione dei costi più consapevole nel 2019 ha permesso di ridurre i costi operativi in quasi tutti i settori. Complessivamente i costi sono ammontati a 254,0 milioni di franchi (esercizio precedente: 255,1). L'utile aziendale è incrementato a 259,9 milioni di franchi (esercizio precedente: 259,4). Il risultato d'esercizio ammonta a 30,6 milioni di franchi (esercizio precedente: 2,2). A questo buon risultato hanno contribuito in larga misura gli utili di negoziazioni in borsa, che grazie ad un anno borsistico 2019 eccezionalmente positivo equivalgono a 16,5 milioni di franchi (esercizio precedente: -6,7). Le varie società di gruppo della Fondazione svizzera per paraplegici hanno conseguito degli sviluppi in parte anche molto positivi e nell'anno scorso hanno investito in progetti avveniristici per l'innovazione, il riorientamento strategico nonché il rinnovo e l'ampliamento della Clinica. Come numerose altre organizzazioni, attualmente tuttavia vengono frenate dalla pandemia di coronavirus. Per l'anno 2020 si delineano quindi notevoli perdite in termini di entrate. La Fondazione svizzera per paraplegici farà di tutto per continuare a fornire alle persone mielose delle prestazioni di altissima qualità.

Rapporto annuale digitale

Quest'anno per la prima volta il rapporto annuale della Fondazione svizzera per paraplegici e delle sue società di gruppo verrà pubblicato esclusivamente in forma digitale. Su report.paraplegie.ch/2019/de si trovano degli statement del presidente del Consiglio di fondazione, dei direttori generali e dei direttori commerciali, nonché una relazione sulla gestione, alcuni momenti clou dell'anno 2019 e numerose altre storie nate in seno al Gruppo Svizzero Paraplegici. Il rapporto annuale è disponibile in tedesco e francese.

Per maggiori informazioni

Martin Steiner, responsabile del progetto Media e Pubblicazioni, Fondazione svizzera per paraplegici, telefono 041 939 61 06, martin.steiner@paraplegie.ch, www.paraplegie.ch

Materiale fotografico

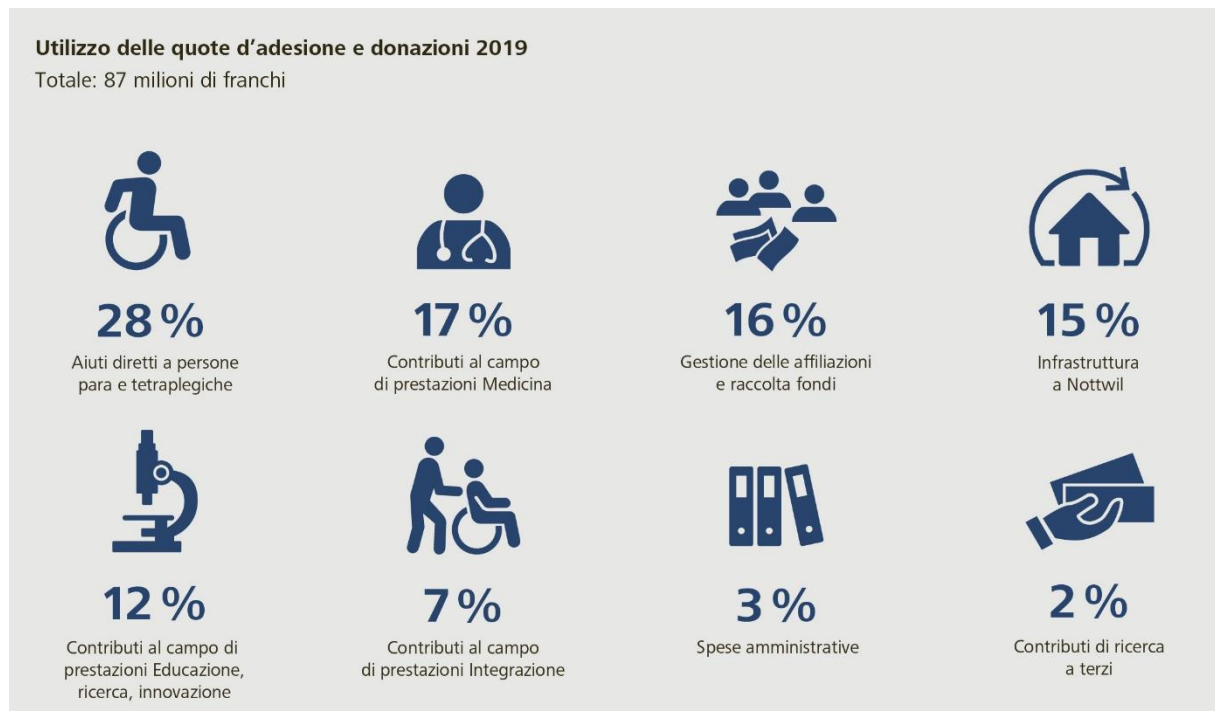
Il materiale fotografico allegato è liberamente utilizzabile alla pubblicazione della presente comunicazione. La Fondazione svizzera per paraplegici ne detiene i diritti d'autore.

Fondazione svizzera per paraplegici

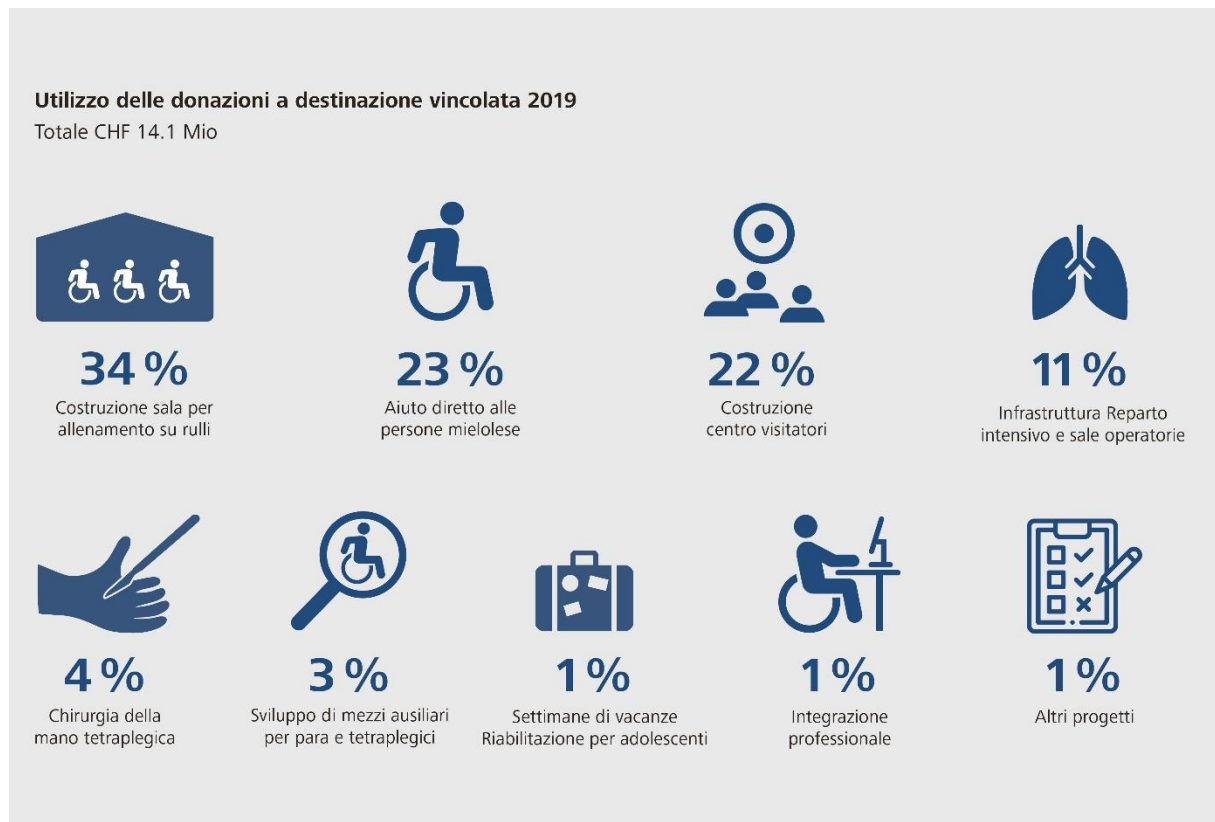
La Fondazione svizzera per paraplegici (FSP) figura tra le maggiori opere di pubblica utilità del nostro Paese. Il Gruppo Svizzero Paraplegici abbraccia una rete integrale di prestazioni a favore delle persone con lesione midollare. Senza pari è la concatenazione delle sue prestazioni, dal luogo dell'infortunio, all'assistenza medica e riabilitazione, fino all'assistenza e alla consulenza a vita. Con la loro affiliazione all'Unione dei sostenitori della Fondazione svizzera per paraplegici, 1,8 milioni di persone assicurano una solida base finanziaria per l'attività di quest'opera solidale. Circa 1800 collaboratori si adoperano quotidianamente per adempiere ai propri esigenti compiti. La FSP è stata fondata nel 1975 dall'oggi presidente onorario Dr. med. Guido A. Zäch. Maggiori informazioni disponibili su www.paraplegie.ch.

[Video esplicativo del Gruppo Svizzero Paraplegici](#)

Allegati



Utilizzo delle quote d'adesione e donazioni 2019



Utilizzo delle donazioni a destinazione vincolata 2019



Alla fine del 2019, 1,8 milioni di persone risultano affiliate all'Unione dei sostenitori della Fondazione svizzera per paraplegici.



Circa il 28 % dei proventi da quote d'adesione e donazioni è fluito direttamente a persone para e tetraplegiche sotto forma di sussidi sostenitori e aiuti finanziari diretti.



L'anno scorso nel Centro svizzero per paraplegici sono stati trattati in regime ospedaliero 1250 pazienti. Ciò corrisponde ad un aumento del 4 % rispetto all'esercizio precedente